

ARISTON THERMO GROUP

Аристон Термо Русь

Россия, 188676, Ленинградская обл.,
Всеволожск, Промзона «Кирпичный Завод»
Тел .+7 (812) 332 81 00,
Факс +7 (812) 332 81 01
Web: www.aristonheating.ru
www.aristonthermo.com

Аристон Термо Русь

Россия, 127015, Москва, ул. Большая
Новодмитровская, 14, стр. 1, офис 626
Тел. (495) 213 03 00, 213 03 01
Web: www.aristonheating.ru
www.aristonthermo.com

Водонагреватель газовый проточный бытовой
Руководство по эксплуатации

Gi7S 11/16 л



Gi7S 11L FFI
Gi7S 16L FFI

Содержание

Уважаемый пользователь!

Благодарим за покупку газового водонагревателя ARISTON - бытового проточного водонагревателя новейшей модели.

Надеемся, что водонагреватель ARISTON удовлетворит всем Вашим требованиям. Серия оборудования ARISTON сочетает в себе высокие технологии, качество и богатый опыт. Ей доверяют множество людей во всём мире.

Рекомендуется внимательно прочесть данное руководство - от этого зависит удобство и эффективность эксплуатации водонагревателя ARISTON. Необходимо сохранить руководство для дальнейшего использования, в том числе техниками по монтажу или обслуживанию.

Функции и особенности	3
Основные узлы.....	4
Подготовка к эксплуатации.....	6
Эксплуатация.....	7
Меры предосторожности.....	10
Меры против замерзания.....	11
Монтаж.....	12
Поиск и устранение неисправностей.....	16
Характеристики.....	17
Схема электрическая принципиальная.....	18

1. Функции и особенности

1. Элегантный внешний вид

При обработке поверхности применен ряд высоких технологий отделки, благодаря чему водонагреватель удачно вписывается в любой дизайн современной кухни. Компактная конструкция и небольшие размеры экономят пространство.

2. Интеллектуальное управление и поддержание постоянной температуры

На основании данных о температуре и расходе воды микрокомпьютер поддерживает температуру подаваемой воды на заданном уровне с помощью пропорционального клапана.

3. Интеллектуальная трёхсекционная камера сгорания

Микрокомпьютер выбирает наиболее подходящую секцию сгорания на основании сигналов от расходомера и датчика температуры воды.

4. Закрытая камера сгорания, высокоэффективный теплообменник

Отверстие притока воздуха и вентилятор расположены сзади, что обеспечивает более безопасное сгорание и высокую эффективность теплообменника TP2.

5. Интеллектуальный режим для ванны (ограниченное потребление воды)

Микрокомпьютер управляет температурой и расходом воды. При достижении заданного расхода подаётся звуковой сигнал; после отключения воды или нагревателя микрокомпьютер переводит его в стандартный режим.

6. ЖК-дисплей

На многофункциональном ЖК-дисплее водонагревателя отображаются различные параметры и режимы: температура воды, расход воды, функции клавиш, а также коды ошибок, что обеспечивает удобство эксплуатации и техобслуживания.

7. Многоуровневая система безопасности

- Автоматическое отключение при исчезновении пламени: если при работе устройства пламя гаснет, подача газа автоматически отключается во избежание утечки газа. Таким образом, обеспечивается безопасность и надёжность.

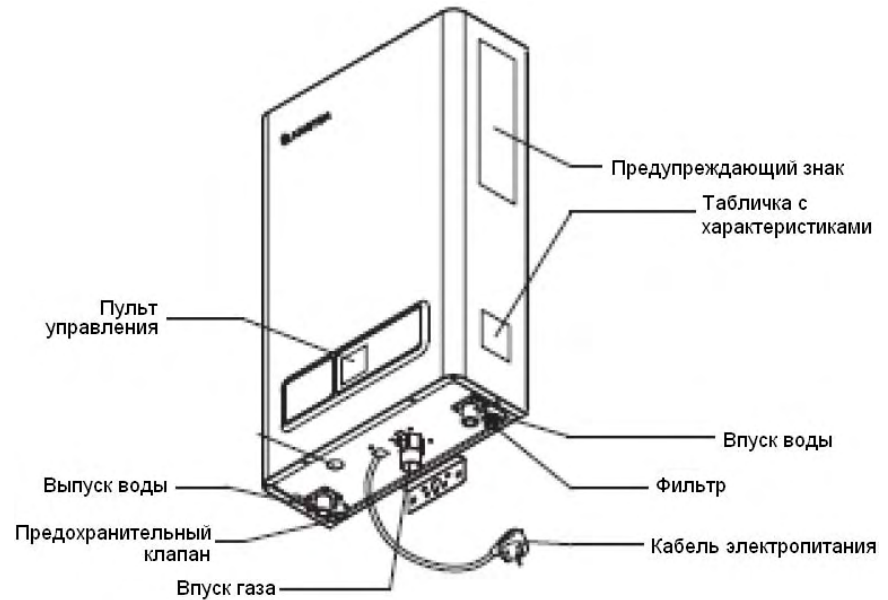
- Защита от долгого использования: подача газа и горелка автоматически отключаются после непрерывного использования в течение 30 ± 3 мин. Если требуется использовать нагреватель дольше, закрыть кран горячей воды на несколько секунд и открыть его, после чего произвести повторный розжиг.

- Принудительная вентиляция: высококачественный вентилятор обеспечивает безопасность посредством непрерывного дымоудаления (двигатель постоянного тока, плавная регулировка мощности).

- Устройства защиты от перегрева, от повышенного давления воды, от замерзания, от остановки вентилятора, а также невозможность включения нагревателя при отсутствии воды или заблокированной системе дымоудаления обеспечивают стабильную и безопасную работу нагревателя.

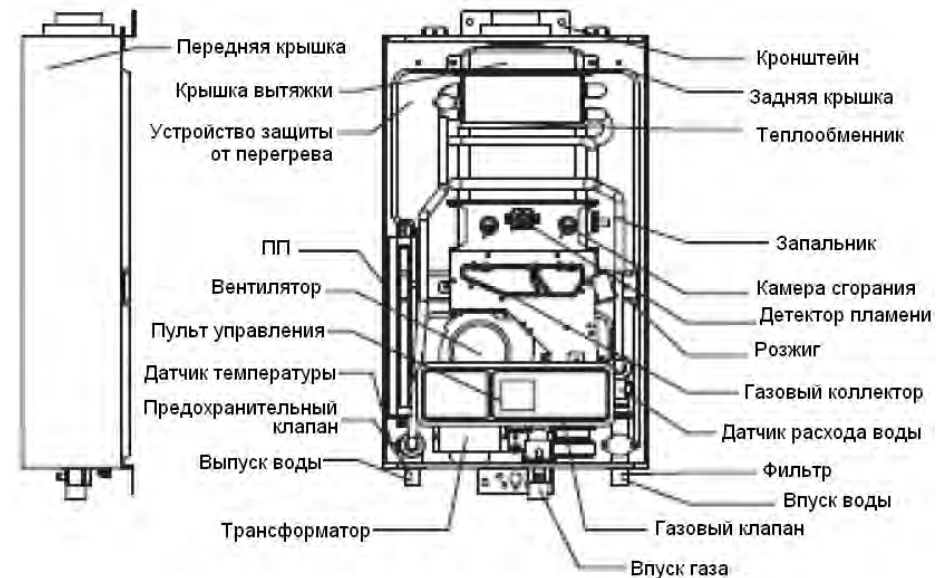
2. Основные узлы

2.1 Общий вид



2.2 Конструкция

а. Gi7S 11L FFI



4. Эксплуатация

4.1 Подача горячей воды

• Нажать кнопку включения питания на пульте управления. загорится ЖК дисплей. Значение температуры 42°C отобразится миганием, через три секунды - текущая температура воды в данный момент (уставка по умолчанию (заводская) - 42°C).



• Открыть кран горячей воды. Горелка зажигается автоматически, начинает поступать горячая вода. (При первом запуске открыть и закрыть кран горячей воды несколько раз, пока из газовой трубки не выйдет остаточный воздух и не произойдёт розжиг.)



• Следует стараться максимально открывать кран горячей воды, иначе розжиг может не произойти или пламя может погаснуть при смешивании горячей и холодной воды.

• В водонагревателе используются новые безопасные технологии экономии энергии. Подача газа и горелка автоматически отключаются после 30±3 мин непрерывной работы нагревателя. Если требуется использовать нагреватель далее, для повторного розжига закрыть кран горячей воды на несколько секунд и снова открыть его. Произойдёт повторный запуск.

4.2 Регулировка температуры воды

• Если к водонагревателю подключен пульт управления и дистанционное устройство управления для ванной, следует проверить, что индикатор приоритета горит.

Регулировка с пульта управления	Индикатор приоритета на пульте управления горит	<ul style="list-style-type: none"> • Приоритет пульта управления. Запуск и остановка нагревателя, регулировка температуры и расхода воды и т.п. выполняются с пульта.
	Индикатор приоритета на пульте управления не горит	<ul style="list-style-type: none"> • Приоритет устройства дистанционного управления. Регулировка температуры с пульта невозможна; доступно только считывание информации. Кнопка Вкл/выкл пульта управления работает. • Для установки приоритета пульта управления следует выключить и включить нагреватель кнопкой Вкл/выкл. Индикатор приоритета загорится.
	Индикатор приоритета на пульте управления мигает	<ul style="list-style-type: none"> • Приоритет устройства дистанционного управления. Регулировка температуры невозможна, так как горячая вода используется; доступно только считывание информации. Настройка расхода воды работает, а кнопка Вкл/выкл – нет. • Установка приоритета пульта управления невозможна.
Регулировка с помощью устройства дистанционного управления для ванной	Индикатор приоритета на пульте управления горит	<ul style="list-style-type: none"> • Приоритет устройства дистанционного управления. Запуск и остановка нагревателя, регулировка температуры и расхода воды и т.п. выполняются с помощью ДУ. • Если горячая вода не используется, нажать кнопку приоритета. Пиктограмма приоритета исчезнет; приоритет перешёл к пульту управления.
	Индикатор приоритета на пульте управления не горит	<ul style="list-style-type: none"> • Приоритет пульта управления или другого устройства дистанционного управления. Регулировка температуры невозможна; доступно только считывание информации. Функциональные кнопки не работают; кнопкой Вкл/выкл включается и выключается ДУ, но не нагреватель. • Для установки приоритета следует нажать кнопку приоритета и начать настройку и/или регулировку до того, как исчезнет пиктограмма приоритета.
	Индикатор приоритета на пульте управления мигает	<ul style="list-style-type: none"> • Приоритет пульта управления или другого устройства дистанционного управления (если установлено). Регулировка невозможна, поскольку используется горячая вода; доступно только считывание информации. Прочие функции не работают; кнопкой Вкл/выкл включается и выключается ДУ, но не нагреватель. • Установка приоритета ДУ невозможна.

• Диапазон уставок температуры водонагревателя - 35-70°C. Если температура находится в пределах 35-48°C, то при нажатии кнопки настройки температуры значение увеличивается или уменьшается на 1°C. По окончании настройки значение мигает 3 секунды, и отображается значение температуры воды в данный момент. Если температура находится в пределах 50-70°C, то при нажатии кнопки настройки температуры значение уменьшается или увеличивается на 5°C. По окончании настройки значение мигает 10 секунд, и отображается значение температуры воды в данный момент.

- Рекомендуется устанавливать небольшой расход воды зимой и большой - летом. При этом обеспечивается оптимальная температура воды.
- Если требуемый нагрев невозможен, поскольку температура находится вне рабочего диапазона водонагревателя, то это не является заводским дефектом. Следует отрегулировать расход воды таким образом, чтобы получить необходимую температуру.

4.3 Наполнение ванны горячей водой (только для пульта управления и беспроводного устройства дистанционного управления для ванной)

4.3.1 Предварительные действия

- Закрыть слив ванны.
- Закрыть крышку ванны, если имеется (после наполнения ванны крышку открыть).

4.3.2 Порядок наполнения (при использовании пульта управления)

А. Нажать кнопку питания на пульте управления. Значение температуры воды 42°C отобразится миганием, через 3 секунды миганием отобразится температура воды в данный момент.



Б. С помощью кнопок настройки отрегулировать температуру воды для наполнения ванны.



В. С помощью кнопок настройки задать расход воды при наполнении.

- Нажать кнопку настройки расхода воды. На ЖК дисплее миганием отобразится значение расхода; установить необходимое значение кнопками настройки.
- Задать требуемый расход воды в пределах 10-990 л (шаг изменения 10 л).

- После установки значения количества воды для наполнения на ЖК дисплее миганием отобразятся текущие настройки и температура воды для наполнения в течение 8 секунд.



Г. Открыть кран подачи воды.

* Если используется клапан-смеситель, установить его в положение "горячая вода".

Д. Закрыть кран подачи воды при отсутствии звукового сигнала (зуммера). Сигнал указывает на то, что заданное значение расхода достигнуто. На ЖК дисплее в течение 8 секунд миганием отображается установленное в данный момент значение расхода. Необходимо остановить наполнение.

ПРИМЕЧАНИЕ: (Водонагреватель не оснащён функцией автоматической остановки наполнения ванны водой.)

Уставка расхода воды по умолчанию (заводская): 100 л.

5. Меры предосторожности

А. Обеспечить вентиляцию помещения.

При эксплуатации водонагревателя следует открыть окно, чтобы обеспечить достаточную вентиляцию помещения.

Б. Во избежание ожогов не прикасаться к дымоотводу и расположенным рядом деталям при работе водонагревателя или непосредственно после его отключения. Указанные детали сильно нагреваются.

В. Использовать только в помещении.

Данный водонагреватель предназначен для использования только внутри помещения. Эксплуатация вне помещения запрещена, иначе прибор выходит из строя и гарантийному ремонту не подлежит!

Г. Устранение неисправностей.

При возникновении следующих неисправностей при работе водонагревателя немедленно перекрыть газовый клапан и подачу воды:

- а) запах газа,
- б) необычный шум при сгорании газа,
- в) протечка воды.

Выявить причины согласно рекомендациям по поиску и устранению неисправностей. Если устранение причин самостоятельно невозможно, следует срочно обратиться в ближайший Авторизованный Сервисный Центр ARISTON. (список АСЦ прилагается к водонагревателю).

Д. Не размещать водонагреватель рядом с легковоспламеняемыми материалами и веществами. Запрещено хранить бензин, газولين и т.п. рядом с нагревателем.

Е. Запрещается самостоятельно разбирать водонагреватель.

В конструкции нагревателя имеются детали под напряжением 220В и высокоточные электронные устройства. Во избежание поражения электрическим током и повреждения устройств разборка нагревателя выполняется только специалистами Авторизованного Сервисного Центра ARISTON.

Ж. После остановки нагревателя перекрыть газовый клапан.

6. Меры против замерзания

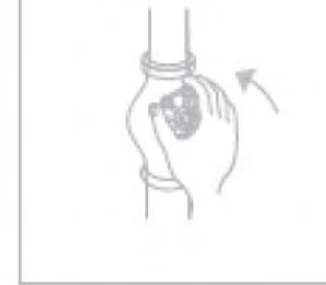
6.1. Если в водонагревателе замёрзла вода и при открытии клапана слива воды она не вытекает, необходимо дождаться естественного оттаивания. При этом следует проверить трубы впуска и выпуска воды на предмет утечек, пока вся вода не вытечет из клапана слива. После этого нагреватель допускается использовать в установленном порядке, если его детали (трубы) не повреждены. Эксплуатация нагревателя с замёрзшей внутри водой приводит к его повреждению, которое не является гарантийным случаем. Таким образом, если нагреватель не эксплуатируется в течение долгого времени, всю воду из него следует слить.

6.2. Данный водонагреватель предназначен для использования в помещении и оснащён устройством автоматического подогрева для защиты от замерзания. Тем не менее, необходимо учитывать следующее:

- Не отключать электропитание водонагревателя (устройство защиты от замерзания - электрическое);
- В чрезмерно холодных районах устройство защиты от замерзания может не работать из-за недостаточной мощности электропитания;
- Устройство защиты от замерзания предохраняет от замерзания только нагреватель, но не трубы впуска и выпуска воды.

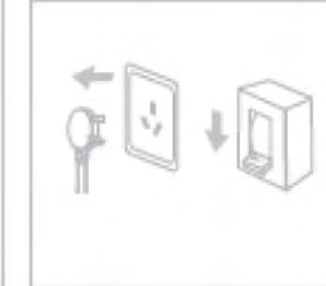
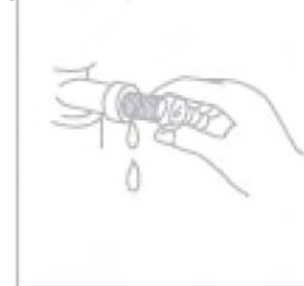
6.3. Слив воды из нагревателя

1. Отключить подачу газа.
2. Отключить подачу воды.
3. Открыть кран горячей воды.



4. Вынуть заглушку сливного патрубкa.

5. Отключить электропитание (отключить нагреватель от сети).



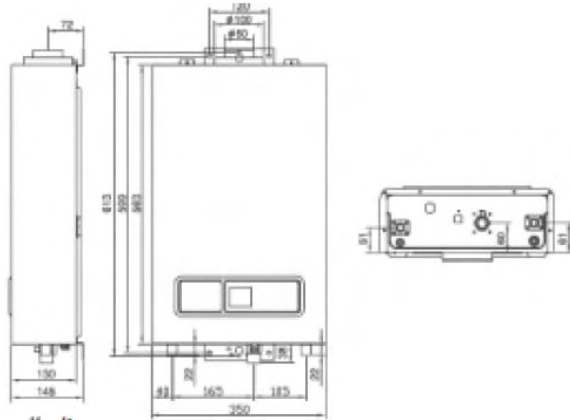
7. Монтаж

7.1 Проверка комплектности поставки

Комплектность поставки крепёжных изделий и арматуры проверить по следующему списку:

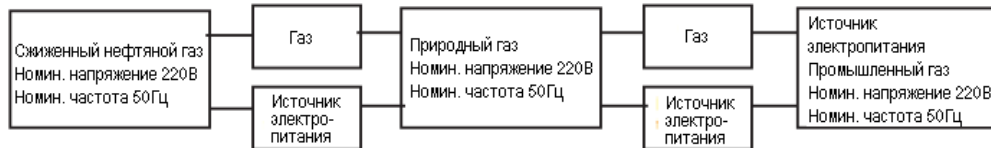
Наименование, вид изделия	Количество	Наименование, вид изделия	Количество
 Ø8 дюбель нейлоновый	2	 шурупы Ø4 x 50	2
 гарантийный талон	1	 руководство по эксплуатации	1
 прямой дымоотвод	1 (0.5 м)	 сертификат качества	1
 угольник 90°	1	 фольга алюминиевая	1 рулон.

7.2 Размеры водонагревателя



7.3 Особые указания по монтажу

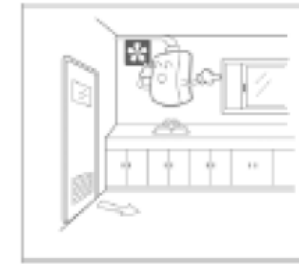
- Перед монтажом проверить соответствие характеристик имеющегося газа и мощности электропитания указанным на табличке. При несоответствиях эксплуатация водонагревателя запрещается.



- В целях обеспечения безопасности, надёжной и правильной эксплуатации монтаж выполняется только специалистами Авторизованного Сервисного Центра ARISTON.
- При монтаже соблюдать правила и требования местной газовой службы.
- При подключении к не соответствующему указанным требованиям источнику газа и использовании нагревателя возможен пожар, детонация при розжиге, а также образование угарного газа при неполном сгорании, отравление угарным газом.

7.4 Размещение нагревателя

- Водонагреватель устанавливать в хорошо вентилируемом месте, дымоход оборудовать трубой дымоотвода, выведенной за пределы помещения. Для обеспечения хорошей вентиляции при одновременной работе водонагревателя и кухонного вентилятора рекомендуется открыть дверь или окно.



13

- Запрещается устанавливать водонагреватель рядом с навесным шкафом, стеллажом, занавесками, прочими горючими объектами.



- Запрещается устанавливать водонагреватель над газовой плитой или другим источником тепла.



- Запрещается устанавливать водонагреватель рядом с электроприборами или легковоспламеняемыми веществами (бензин, органические растворители, едкие химикаты - спирт, HCL и т.п.) во избежание пожаров и коррозии нагревателя.

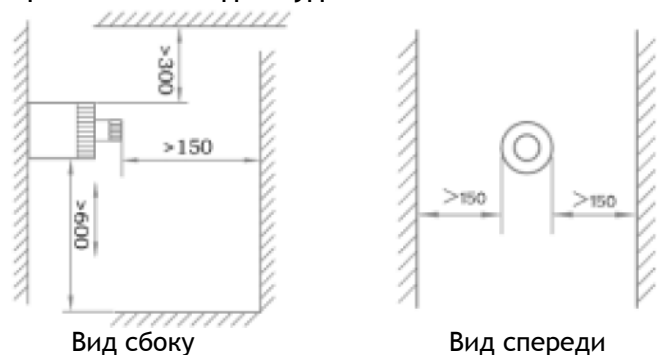
- При установке предусмотреть минимум 20 см свободного пространства со всех сторон водонагревателя для обеспечения нормальной работы и простоты техобслуживания.



7.5 Дымоудаление

- Наилучшая производительность водонагревателя достигается при установке соответствующей вытяжной трубы для газового водонагревателя ARISTON. Запрещается изменять конструкцию и форму трубы.
- Не превышать расстояние от места установки до свободного отверстия вытяжки.
- Выходное отверстие системы дымоудаления располагается за пределами помещения.
- Система дымоудаления монтируется с уклоном в 3% в сторону выхода продуктов сгорания во избежание попадания конденсата в водонагреватель.
- При удлинении газохода обеспечить вышеуказанный наклон наружу.
- Запрещается держать пожароопасные вещества рядом с отверстием вытяжки.

7.6 Размещение системы дымоудаления



Вид сбоку

Вид спереди

14

7.7 Монтаж водонагревателя

1. Просверлить отверстия в стене, вставить в них две распорки Ø8 (см. рис. ниже).
2. Прикрепить к стене кронштейн шурупами 2xØ4x50 через распорки.
3. Повесить водонагреватель на кронштейн.



ВНИМАНИЕ:

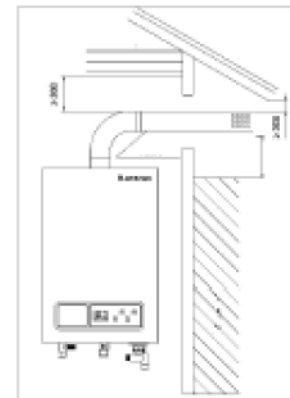
Водонагреватель создаст нагрузку на стену приблизительно 16 кг. Если стена недостаточно прочная, необходимо заранее укрепить её.

7.8 Монтаж трубы дымоотвода

7.8.1 При монтаже учесть следующее:

- Внутренний диаметр трубы дымоотвода для данного водонагревателя составляет Ø60мм/Ø100мм. Запрещается использовать трубы другого диаметра;
- Максимальное удлинение трубы - на 2 м/1 колено.

7.9 Рекомендуемая установка



15

- Если при монтаже возникла необходимость удлинить трубу дымоотвода, рекомендуется использовать специальные удлинители для труб ARISTON 500 мм и 1000 мм (приобретаются у дистрибьюторов или местных дилеров компании).

8. Поиск и устранение неисправностей

8.1 Код ошибки не выдаётся в следующих случаях:

Неисправность	Причина, устранение
Пламя автоматически гаснет через 30 мин непрерывного использования нагревателя.	Срабатывает защита по времени. Закрыть на несколько секунд кран горячей воды, снова открыть.
Белый дым из дымохода	При контакте с холодным воздухом продукты сгорания становятся белыми вследствие конденсации паров воды.
При открытии крана горячей воды вода нагревается не сразу.	В воде требуется некоторое время, чтобы пройти по трубе от водонагревателя до крана.
Проблемы с розжигом при первом запуске	В газовой трубке остался воздух. Несколько раз открыть и закрыть кран горячей воды.
Вентилятор продолжает вращаться некоторое время после закрытия крана горячей воды.	Задержка отключения вентилятора принудительной вытяжки предусмотрена конструктивно, чтобы обеспечить полное удаление газа из камеры сгорания.
При незначительном открытии крана горячей воды из него поступает холодная вода.	Кран горячей воды открыт меньше, чем требуется для запуска водонагревателя, поэтому пламя гаснет и поступает холодная вода. При эксплуатации следует открывать кран горячей воды больше.
Из клапана сброса давления течёт вода.	Происходит сброс избыточного давления из теплообменника.
Отдельные резкие звуки при эксплуатации	Перебои в подаче газа или слишком низкое давление на выходе клапана сброса.

8.2 Нет символа пламени на панели управления

• Если при работе нагревателя на панели управления исчезла пиктограмма пламени, это означает срабатывание функции защиты. На дисплее отображается миганием соответствующий код ошибки (E1-E8), чтобы пользователь мог установить причину ошибки и/или неисправности.

Код ошибки	Причина	Квотирование ошибки, устранение неисправности
E1	Розжиг не произошёл	Проверить наличие подачи газа. Проверить наличие газа в баллоне. Перекрыть подачу воды, произвести повторный запуск.
E2	Пламя погасло или перекрыт дымоход	Проверить наличие газа в баллоне. Проверить достаточное давление воды, равномерность подачи газа. Перекрыть подачу воды, произвести повторный запуск.
E3	Слишком горячая вода или отсутствие воды в нагревателе	Перекрыть подачу воды, произвести повторный запуск.
E4	Неисправность датчика температуры	Перекрыть подачу воды, произвести повторный запуск.

16

E5	Через 30 мин срабатывает таймер	Перекрыть подачу воды, произвести повторный запуск.
E6	Отсутствует пламя	Перекрыть подачу воды, произвести повторный запуск. Если неисправность не устранена, обратиться в ближайший Авторизованный Сервисный Центр ARISTON.
E7	Неисправность вентилятора или скорость вращения за пределами диапазона	обратиться в ближайший Авторизованный Сервисный Центр ARISTON
E8	Ошибка связи	Перекрыть подачу воды, произвести повторный запуск. Если неисправность не устранена, обратиться в ближайший Авторизованный Сервисный Центр ARISTON.

• Если дисплей не включается даже при нажатии кнопки включения питания, следует отключить нагреватель от сети (вынуть штеккер) и снова включить его. Если дисплей не включился после данной проверки, следует срочно обратиться в ближайший Авторизованный Сервисный Центр ARISTON. (список АСЦ прилагается к водонагревателю).

9. Характеристики

Модель		GI7S 16L FFI		GI7S 11L FFI	
Рабочий газ		Сжиж. газ	Прир. газ	Сжиж. газ	Прир. газ
Номин. давление газа		28 мБар	20 мБар	28 мБар	20 мБар
Тепловая нагрузка		32 кВт		22 кВт	
Производительность		16 л/мин (Δ t° 25°C)		11 л/мин (Δ t° 25°C)	
Дымоудаление		Модель FFI			
КПД		>88%			
Розжиг		Электрический, импульсный при расходе воды			
Мин. давление воды для запуска		0.02 МПа			
Рабочее давление воды		0.04 МПа ~0.4 МПа			
Управление	Управление t горячей воды	Электрический пропорциональный клапан + электронный клапан регулировки пламени			
	Задержка розжига	Программный запуск			
Подключение труб	Впуск и выпуск воды	R 1/2"			
	Подача газа	R 3/4"			
	Дымоудаление	Ø60 / Ø 100 мм			
Электрические характеристики	Напряжение / частота	переменный ток, 220 В / 50 Гц			
	Номинальн. мощность	48 Вт		42 Вт	
	Вентилятор	мотор постоянного тока			
	Кабель	1.5 м			
Мощность электроподогрева (защита от замерзания)		156 Вт			
Габариты		563x350x130 мм			

